

令和4年3月7日

古殿中学校保護者 様

古殿町立古殿中学校長 上野 康生

学校教育に関するアンケートの結果について

早春の候、保護者の皆様には、ますますご健勝のことと存じます。また、日頃より本校の教育活動に深いご理解とご協力をいただきありがとうございます。

さて、過日、保護者の皆様にご協力をいただきました「学校教育に関するアンケート」について、集計結果がまとまりましたので下記によりお知らせいたします。本校の教育活動、学校運営が一層充実したものとなるよう、これからも教職員一同努力してまいりたいと思います。保護者の皆様には、今後ともご協力、ご支援の程よろしく申し上げます。

記

1 学校教育に関するアンケート結果について（別紙）

2 令和3年度学校評価自由記述より

【スクールバスについて】

- ・夏休みなど長期休業中の部活でもスクールバスを出すのは難しいのでしょうか？福島交通のバスの時間とも合わず、町外で働いてるため送迎に苦労しました。
- ・バスを待っている子供達がバスに乗らないで、バスの前でウロウロしていて危ないと思うことがあります。

スクールバスについて、2名の方からご意見がありました。

スクールバスの費用については全額町からの補助をいただいております。したがって長期休業中のスクールバスの運行については古殿町の判断となります。そういったご意見があることを教育委員会を通して古殿町役場の方へお伝えしたいと思います。

また、スクールバスに関しては、けがや事故、命にかかわることなので、学校ではくり返し指導をしているところですが、改めて指導の徹底をしていきます。ご家庭でもぜひ、毎朝の「気をつけてね。」の一声や、お子様との会話の中での注意喚起をお願いします。この件に関しましては学校とご家庭の連携がとても大事ですので、どうかご理解と協力をお願いいたします。

【ジャージについて】

- ・様々な事情があり現在まで至っているとは思いますが、ジャージを男女色別になっていることが気になります。
- ・ジャージについては、新しい形のものに変更した方が良いと思う。

ジャージについて、2名の方からご意見がありました。

ジャージについては、以前も何度か変更してはどうかという話があがり、その都度アンケートをとりましたが、毎回、変更しないようになっておりました。今後は創立50周年を迎えるにあたり、再度アンケートをとり、皆様のご意見を参考にしながら変更することについて検討していくことをPTA本部役員の皆様方と確認しております。

【あいさつについて】

- ・我が子の事で解答させていただきました。あいさつの古中と言われてますが、上の子たちの時は、どこで会っても挨拶してくれましたが、今はあいさつ坂ではしてくれませんが、他の場所…学校や公民館などではほとんど挨拶はしてくれないです。残念だなあと正直思っています。前のように、元気に挨拶してくれる古中生であってほしいです。
- ・古中生が頑張っている挨拶。地域全体が子ども達に寄り添って、挨拶する大人が増えれば、子ども達は頑張るのではなく、当たり前になっていくんじゃないかと思います。
- ・1.2年生などが主に、挨拶を活発的に行っていないと思う。
- ・挨拶坂での挨拶はできても、部活の送迎や大会などの時に会っても、挨拶がきちんとできない子どもが多いです。
- ・子供達の挨拶ができていないことが気になります。

あいさつについて、5名の方からご意見がありました。

古殿中学校の素晴らしい伝統の一つは「あいさつ」です。あいさつ坂での自動車運転手の方々へのあいさつ、校内でのあいさつ等、とても素晴らしいものがあります。これは、教職員があいさつをなさいと指導してきたものではなく、長い間、子どもたちが先輩から後輩へ脈々と伝えられてきた伝統でした。こうした子どもたちの自発的な気持ちや行動を大切に、支援しながら、古中のあいさつを引き継ぎ伝統として次の世代へとつなげていきたいと思えます。

また、学校では、大人の方から子どもたちに積極的に挨拶をしようということに取り組んでおります。保護者や地域の皆様方からも子どもたちに声をかけていただけるとありがたいです。

【ICT 機器・HP について】

- ・ホームページで学校の様子など掲載を増やして欲しいです。
- ・授業にタブレットやパソコンをもっと使ってほしい。

ICT 機器・HP について、2名の方からご意見がありました。

ホームページへの学校の様子やお知らせ、学校だよりなどの掲載は担当を中心に行っているところです。今後可能な限り間があかないように掲載をしていきたいと思っております。

本年度から3年間、県の指定を受け、小学校とともにタブレットなどの ICT 機器を使って授業や生徒たちの学習を進める研究を行っております。今年度はまず、教職員と子どもたちの両方が使い方を覚えたり、活用に慣れることを目標に取り組みました。今後研究をさらに進め、より効果的な活用を図るとともに活用の場を増やしていく予定です。

日頃より保護者の皆様のご理解、ご協力には、教職員一同、大変感謝しております。なお、自由記述につきましては、複数の保護者の方からいただいたご意見を中心に記載させていただきました。今回掲載しませんでしたご意見などについても学校として改善策を検討して参ります。何か気になることがありましたら、その都度、学校まで連絡をいただければと思います。子どもたちのために、これからも一生懸命、指導や支援を行ってまいります。今後ともよろしくお願ひします。

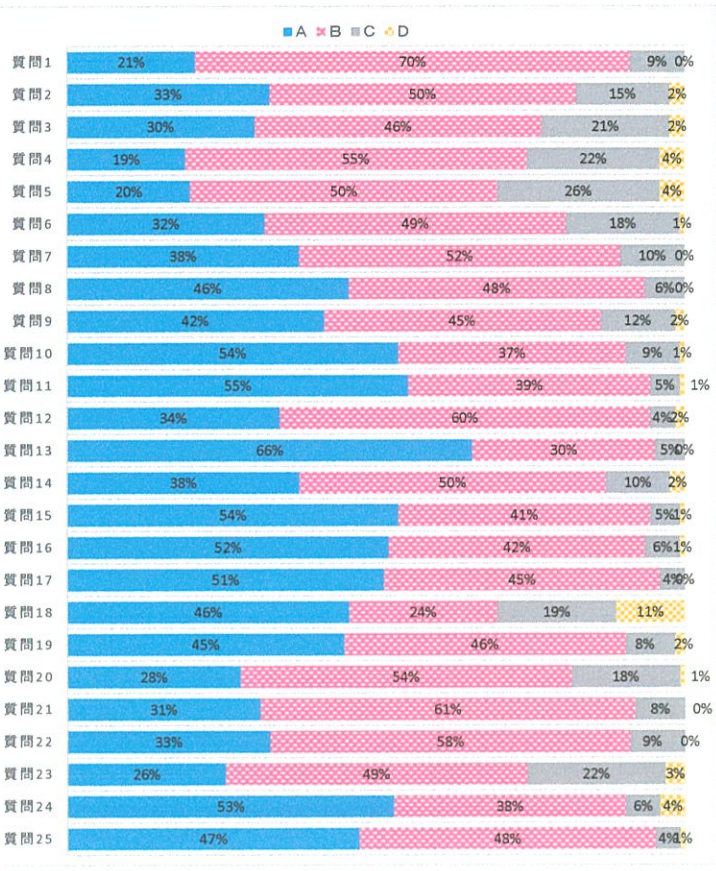
学校教育に関するアンケート(R3)

全学年

質問\人数	全学年					1学年					2学年					3学年				
	A	B	C	D	合計	A	B	C	D	合計	A	B	C	D	合計	A	B	C	D	合計
質問1	21%	70%	9%	0%	100%	20%	64%	16%	0%	100%	14%	75%	11%	0%	100%	27%	73%	0%	0%	100%
質問2	33%	50%	15%	2%	100%	25%	52%	18%	5%	100%	19%	58%	22%	0%	100%	51%	40%	7%	2%	100%
質問3	30%	46%	21%	2%	100%	30%	43%	23%	5%	100%	25%	47%	28%	0%	100%	36%	49%	13%	2%	100%
質問4	19%	55%	22%	4%	100%	16%	52%	30%	2%	100%	8%	58%	28%	6%	100%	31%	56%	9%	4%	100%
質問5	20%	50%	26%	4%	100%	11%	52%	32%	5%	100%	17%	39%	42%	3%	100%	31%	56%	9%	4%	100%
質問6	32%	49%	18%	1%	100%	27%	45%	27%	0%	100%	19%	56%	22%	3%	100%	47%	47%	7%	0%	100%
質問7	38%	52%	10%	0%	100%	34%	50%	16%	0%	100%	33%	58%	8%	0%	100%	44%	49%	7%	0%	100%
質問8	46%	48%	6%	0%	100%	48%	48%	5%	0%	100%	36%	53%	11%	0%	100%	51%	44%	4%	0%	100%
質問9	42%	45%	12%	2%	100%	34%	41%	23%	2%	100%	28%	58%	11%	3%	100%	60%	38%	2%	0%	100%
質問10	54%	37%	9%	1%	100%	57%	32%	11%	0%	100%	33%	58%	6%	3%	100%	67%	24%	9%	0%	100%
質問11	55%	39%	5%	1%	100%	59%	36%	5%	0%	100%	47%	50%	3%	0%	100%	58%	33%	7%	2%	100%
質問12	34%	60%	4%	2%	100%	32%	64%	5%	0%	100%	28%	69%	3%	0%	100%	42%	49%	4%	4%	100%
質問13	66%	30%	5%	0%	100%	73%	20%	7%	0%	100%	47%	47%	6%	0%	100%	73%	24%	2%	0%	100%
質問14	38%	50%	10%	2%	100%	36%	45%	16%	2%	100%	25%	58%	11%	6%	100%	49%	47%	4%	0%	100%
質問15	54%	41%	5%	1%	100%	50%	39%	11%	0%	100%	42%	53%	3%	3%	100%	67%	33%	0%	0%	100%
質問16	52%	42%	6%	1%	100%	50%	41%	9%	0%	100%	39%	53%	6%	3%	100%	64%	33%	2%	0%	100%
質問17	51%	45%	4%	0%	100%	55%	39%	7%	0%	100%	36%	61%	3%	0%	100%	60%	38%	2%	0%	100%
質問18	46%	24%	19%	11%	100%	39%	25%	18%	18%	100%	28%	31%	33%	8%	100%	67%	18%	9%	7%	100%
質問19	45%	46%	8%	2%	100%	52%	36%	9%	2%	100%	42%	50%	8%	0%	100%	40%	51%	7%	2%	100%
質問20	28%	54%	18%	1%	100%	27%	52%	20%	0%	100%	25%	61%	14%	0%	100%	31%	49%	18%	2%	100%
質問21	31%	61%	8%	0%	100%	23%	66%	11%	0%	100%	25%	67%	8%	0%	100%	44%	51%	4%	0%	100%
質問22	33%	58%	9%	0%	100%	25%	61%	14%	0%	100%	25%	64%	11%	0%	100%	47%	51%	2%	0%	100%
質問23	26%	49%	22%	3%	100%	16%	55%	30%	0%	100%	25%	39%	28%	8%	100%	36%	51%	11%	2%	100%
質問24	53%	38%	6%	4%	100%	45%	43%	7%	5%	100%	42%	42%	11%	6%	100%	69%	29%	0%	2%	100%
質問25	47%	48%	4%	1%	100%	43%	45%	9%	2%	100%	36%	61%	3%	0%	100%	60%	40%	0%	0%	100%

- A よくはてはまる
- B ほぼあてはまる
- C あまりあてはまらない
- D 全くあてはまらない

番号	質問内容
質問1	古中の授業は分かりやすい。
質問2	古中生は、家庭学習を計画的に行っている。
質問3	古中生は、将来の夢ややってみたい職業などについて自分の考えをもっている。
質問4	古中生は、「学習の心得5ヶ条」を意識して学習に臨んでいる。
質問5	古中生は、全国学力・学習状況調査(3年)やふくしま学力調査(1・2年)の結果個票を見て、日頃の学習に生かしている。
質問6	古中生は、授業で「話す」「聞く」「読む」「書く」活動を意欲的にしている。
質問7	古中生は、授業で自分の考えを友だちに説明したり、友だちの考えを聞いて参考にしたりしながら学習している。
質問8	古中生は、授業でタブレットやテレビ、電子黒板などのICT機器を効果的に使っている。
質問9	古中生は、チームティーチング(数学科・英語科において教員が2人で指導)により、授業の内容がより理解できている。
質問10	古中生は、あいさつや返事を元氣よく行っている。
質問11	古中生は、学校や社会のルール、公共のマナーを守って生活している。
質問12	古中生は、道徳の授業で、自分の考えをもって友だちと意見を交換している。
質問13	古中生は、いじめは絶対にいけないことだと考えている。
質問14	古中の教職員は、お子さんの考えや行動を認めたり励ましたりしている。
質問15	古中生は、様々な活動を通して学級の友だちとの絆を深めている。
質問16	古中生は、委員会活動や係活動、学校行事などで、自ら進んで仕事を行っている。
質問17	古中生は、良いことと悪いことの判断ができる。
質問18	金曜日(年間30日)にスクールカウンセラーが来校し、生徒や保護者が相談できることを知っている。
質問19	古中生は、体育の授業や部活動で十分に体を動かしている。
質問20	古中生は、望ましい生活習慣を確立するために、食事や睡眠、運動のことなどを意識して生活している。
質問21	古中生にとって、思春期健康講話や食育講話など、心身の健康に関する学習は役立っている。
質問22	古中生にとって、学級担任や養護教諭からの健康に関するアドバイスは役立っている。
質問23	古中生は、SNSやインターネットを使う時間や使い方について、ルールを決めて使っている。
質問24	古中生は、楽しく学校に通っている。
質問25	学校からのたより(古中だより、学年通信、保健だより、給食だよりなど)やホームページは役に立っている。



<全体的な傾向>

- ほとんどの項目で、8割以上の保護者の方が肯定的な評価をしています。
- 知・徳・体の中では、「徳」についての評価が高い傾向にあります。
- 一方、「知」の項目についての評価が低い傾向があります。

<評価が高い項目>

- ・生徒は、良いことと悪いことの判断ができる。(96%)・生徒は、いじめは絶対にいけないことだと考えている。(96%)・学校からの便り(古中だより、学年通信、保健だより、給食だよりなど)やホームページは役に立っている。(95%)・生徒は、様々な活動を通して学級の友達との絆を深めている。(95%)・生徒は、授業でタブレットやテレビ、電子黒板などのICT機器を効果的に使っている。(94%)・生徒は、学校や社会のルール、公共のマナーを守って生活している。(94%)・生徒は、委員会活動、学校行事等で、自ら進んで仕事を行っている。(94%)・古中の授業はわかりやすい。(91%)など

<評価が低い項目及び次年度に向けての改善策>

- ・金曜日(年間30日)にスクールカウンセラーが来校し、生徒や保護者が相談できることを知っている。(67%)
- 学校からの便りやホームページに、月毎のスクールカウンセラーの勤務日のお知らせを掲載します。
- ・生徒は全国学力・学習調査やふくしま学力調査の結果個票を見て、日頃の学習に生かしている。(69%)
- 各調査の分析をもとに、生徒の苦手としている分野や内容について授業の中で復習する時間をとるとともに、家庭学習においても類似問題等に取り組みさせます。
- ・生徒はSNSやインターネットを使う時間や使い方について、ルールを決めて使っている。(70%)
- 学校で子どもたちへの指導を継続的に行っていくとともに、保護者の方への呼びかけを懇談会、三者相談、お便りなどを通して随時行っていきます。
- ・生徒は「学習心得5ヶ条」を意識して学習に臨んでいる。(74%)
- 4月の段階で「学習心得5ヶ条」を全校生で確認する機会をつくり、授業の中で意識して指導に当たっていきます。